

# *THAILAND STEEL OUTLOOK*

*December 2020*

# รายงานสถานการณ์อุตสาหกรรมเหล็ก เดือนธันวาคม ปี พ.ศ. 2563

## สรุปสถานการณ์อุตสาหกรรมเหล็กโลก

- การผลิตเหล็กดิบของโลก
- ราคาผลิตภัณฑ์เหล็กของจีน
- ราคาผลิตภัณฑ์เหล็กในตลาดเอเชีย

## สรุปสถานการณ์อุตสาหกรรมเหล็กไทย

- สถานการณ์การผลิตเหล็กของไทย
- การบริโภคเหล็กสำเร็จรูปของไทย
- การนำเข้าผลิตภัณฑ์เหล็ก
- การส่งออกผลิตภัณฑ์เหล็ก



# สรุปสถานการณ์อุตสาหกรรมเหล็กโลก

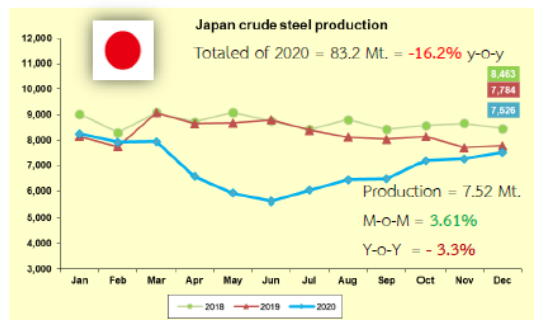
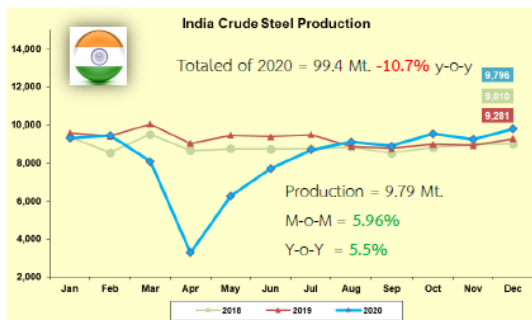
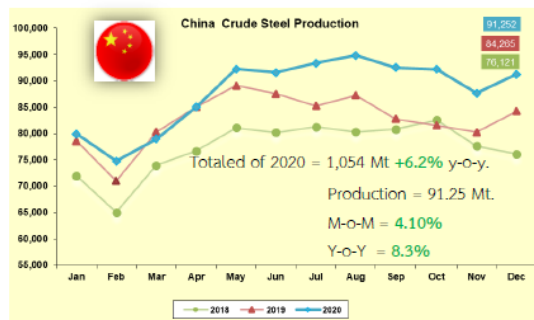
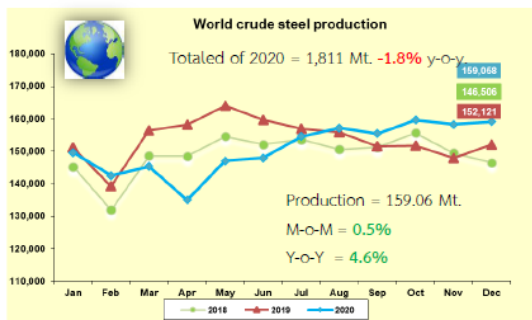
## เดือนธันวาคม ปี 2563



### การผลิตเหล็กดิบของโลก

ยอดการผลิตเหล็กดิบของโลกเดือนธันวาคม พ.ศ. 2563 อยู่ที่ 159.06 ล้านตัน ขยายตัวเพิ่มขึ้น ร้อยละ 4.6 เมื่อเทียบกับช่วงเวลาเดียวกันของปีก่อน ประเทศจีนผู้ผลิตเหล็กดิบรายใหญ่ที่สุดของโลก มียอดการผลิตเหล็กดิบในเดือนธันวาคมอยู่ที่ 91.25 ล้านตัน ปรับเพิ่มขึ้นเมื่อเทียบกับช่วงเดียวกันของปีก่อน ร้อยละ 8.3 สำหรับยอดการผลิตเหล็กดิบของประเทศอินเดียในเดือนธันวาคม อยู่ที่ 9.79 ล้านตัน ขยายตัวร้อยละ 5.5 เมื่อเทียบกับช่วงเดียวกันของปีก่อน และยอดการผลิตเหล็กดิบของประเทศญี่ปุ่น อยู่ที่ 7.52 ล้านตัน ปรับตัวลดลงร้อยละ 3.3 เมื่อเทียบกับช่วงเดียวกันของปีก่อน

ในเดือนธันวาคม 2563 พบว่า ภูมิภาคที่มีการผลิตเหล็กดิบที่ขยายตัวเพิ่มขึ้น เมื่อเทียบกับช่วงเดียวกันของปีก่อนหน้า ได้แก่ ในภูมิภาคเอเชีย (รวมจีน) กลุ่มประเทศเครือรัฐเอกราช (C.I.S) ภูมิภาคอเมริกาใต้ (South America) แอฟริกา (Africa) และโอเชียเนีย (Oceania)



Source: World Steel Association

ข้อมูลในรายงาน สิ่งพิมพ์ และเว็บไซต์ที่ได้จัดทำขึ้นมาจากแหล่งข้อมูลที่น่าเชื่อถือ อย่างไรก็ตาม สถาบันเหล็กและเหล็กกล้าแห่งประเทศไทยไม่รับประกันความถูกต้อง ครบถ้วนและพอเพียงของข้อมูลเหล่านี้ ความเห็นหรือการคาดการณ์ใดๆ ต่อเหตุการณ์ในอนาคตอาจแตกต่างจากเหตุการณ์ที่จะเกิดขึ้นจริง นอกจากนี้ สถาบันเหล็กและเหล็กกล้าแห่งประเทศไทยขอสงวนสิทธิในการเปลี่ยนแปลงและแก้ไขข้อมูล รวมถึงความเห็นและการประมาณการใดๆ โดยไม่ต้องแจ้งล่วงหน้า

# สรุปสถานการณ์ด้านราคา

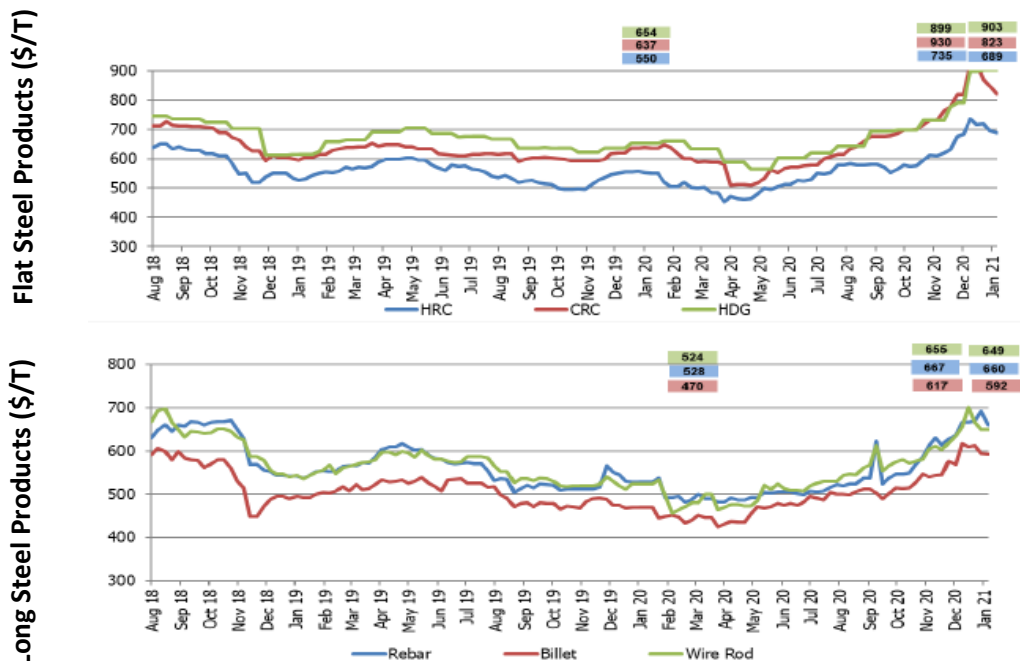


## ราคาผลิตภัณฑ์เหล็กของจีน

ภาพรวมราคาเหล็กในประเทศจีน ในช่วงสัปดาห์สุดท้ายของเดือนมกราคม พ.ศ. 2564 ราคาผลิตภัณฑ์เหล็กทรงแบนปรับตัวลดลง โดยราคาผลิตภัณฑ์เหล็กแผ่นรีดร้อน (HRC) ราคาเหล็กแผ่นรีดเย็น (CRC) ราคาปรับตัวลดลงจากช่วงเดียวกันของเดือนก่อน ร้อยละ 6.3 และ ร้อยละ 11.4 มีราคาเฉลี่ยประมาณ 689 ดอลลาร์สหรัฐฯ ต่อตัน และ 823 ดอลลาร์สหรัฐฯ ต่อตัน ตามลำดับ ขณะที่ราคาเหล็กแผ่นเคลือบสังกะสีแบบจุ่มร้อน (HDG) ปรับตัวขึ้นเล็กน้อย ร้อยละ 0.4 เมื่อเทียบกับช่วงเดียวกันของเดือนก่อนหน้า มีราคาเฉลี่ยอยู่ที่ประมาณ 903 ดอลลาร์สหรัฐฯ ต่อตัน

ราคาผลิตภัณฑ์เหล็กทรงยาวของจีน ในช่วงสัปดาห์สุดท้ายของเดือนมกราคม พ.ศ. 2564 ราคามีการปรับตัวลดลงทุกผลิตภัณฑ์ ราคาบิลเล็ต (Billet) ราคาเหล็กเส้น (Rebar) และราคาเหล็กหลอด (Wire rod) ราคาปรับตัวลดลง ร้อยละ 1 ร้อยละ 4 และร้อยละ 1 เมื่อเทียบกับช่วงเดียวกันของเดือนก่อน มีราคาเฉลี่ยอยู่ที่ 592 ดอลลาร์สหรัฐฯ ต่อตัน 660 ดอลลาร์สหรัฐฯ ต่อตัน และ 649 ดอลลาร์สหรัฐฯ ต่อตัน ตามลำดับ ราคาในประเทศจีนเริ่มมีการปรับตัวลดลง จากปริมาณความต้องการที่ปรับลดลง จากความเข้มงวดของมาตรการกระตุ้นเศรษฐกิจภายในประเทศของจีน

กราฟแสดงราคาผลิตภัณฑ์เหล็กของจีนในช่วงสัปดาห์สุดท้ายของเดือนมกราคม 2564



Source: Steel Business Briefing

ข้อมูลในรายงาน สิ่งพิมพ์ และเว็บไซต์ที่ได้จัดทำขึ้นมาจากแหล่งข้อมูลที่เชื่อถือได้ อย่างไรก็ตาม สถาบันเหล็กและเหล็กกล้าแห่งประเทศไทยไม่รับประกันความถูกต้อง ครบถ้วนและพอเพียงของข้อมูลเหล่านี้ ความเห็นหรือการคาดการณ์ใดๆ ต่อเหตุการณ์ในอนาคตอาจแตกต่างจากเหตุการณ์ที่เกิดขึ้นจริง นอกจากนี้ สถาบันเหล็กและเหล็กกล้าแห่งประเทศไทยขอสงวนสิทธิ์ในการเปลี่ยนแปลงและแก้ไขข้อมูล รวมถึงความเห็นและการประมาณการใดๆ โดยไม่ต้องแจ้งล่วงหน้า

# สรุปสถานการณ์ด้านราคา



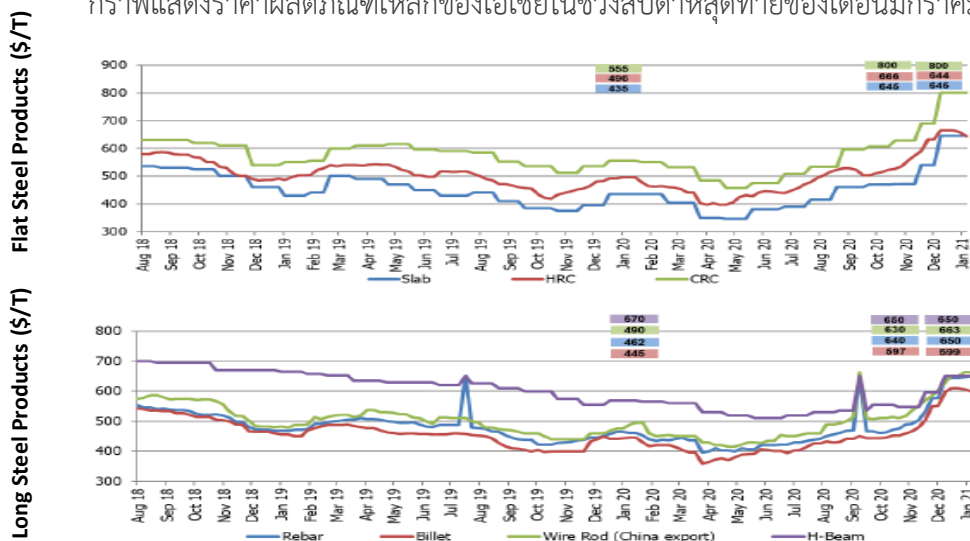
## ราคาผลิตภัณฑ์เหล็กในตลาดเอเชีย

ภาพรวมราคาเหล็กในเอเชีย ในช่วงสัปดาห์สุดท้ายของเดือนมกราคม พ.ศ. 2564 พบว่า ราคาผลิตภัณฑ์เหล็กปรับตัวลงตามทิศทางราคาเหล็กในประเทศจีน โดยผลิตภัณฑ์เหล็กทรงแบนอย่าง ราคาเหล็กแผ่นรีดร้อน (HRC) ราคาปรับลดลงจากช่วงเดียวกันของเดือนก่อน ร้อยละ 3.3 ราคาเฉลี่ยอยู่ที่ประมาณ 644 ดอลลาร์สหรัฐฯ ต่อตัน ราคาเหล็กแผ่นหนา (Slab) และเหล็กแผ่นรีดเย็น (CRC) ราคาคงที่เมื่อเทียบกับช่วงเดียวกันของเดือนก่อน มีราคาเฉลี่ยอยู่ที่ประมาณ 645 ดอลลาร์สหรัฐฯ ต่อตัน และ 800 ดอลลาร์สหรัฐฯ ต่อตัน ตามลำดับ

ราคาผลิตภัณฑ์เหล็กทรงยาวในตลาดเอเชีย ราคาผลิตภัณฑ์เหล็กมีการปรับขึ้นเมื่อเทียบกับช่วงเดียวกันของเดือนก่อนหน้า โดยราคาบิลเล็ต (Billet) ราคาเหล็กเส้น (Rebar) และราคาเหล็กทวด (Wire rod) ปรับตัวเพิ่มขึ้น ร้อยละ 0.3 ร้อยละ 1.6 ร้อยละ 5.2 เมื่อเทียบกับช่วงเดียวกันของเดือนก่อน มีราคาเฉลี่ยอยู่ที่ประมาณ 599 ดอลลาร์สหรัฐฯ ต่อตัน 650 ดอลลาร์สหรัฐฯ ต่อตัน และ 663 ดอลลาร์สหรัฐฯ ต่อตัน ตามลำดับ ขณะที่ราคาเหล็กเอชบีเอ็ม (H-beam) คงที่เมื่อเทียบกับช่วงเดียวกันของเดือนก่อน มีราคาเฉลี่ยอยู่ที่ 650 ดอลลาร์สหรัฐฯ ต่อตัน

ความเคลื่อนไหววัตถุดิบในตลาดเอเชีย (East Asia Import) ในช่วงสัปดาห์สุดท้ายของเดือนมกราคม 2564 พบว่าราคาวัตถุดิบมีการปรับตัวเพิ่มขึ้นทุกผลิตภัณฑ์ โดยราคาเศษเหล็ก (Scrap) ราคาถ่านหินโค้ก (Hard Coking Coal) และราคาสินแร่เหล็ก (Iron Ore) ปรับเพิ่มขึ้น ร้อยละ 33.3 ร้อยละ 24 และร้อยละ 8.6 เมื่อเทียบกับช่วงเดียวกันของเดือนก่อน มีราคาเฉลี่ยอยู่ที่ 480 ดอลลาร์สหรัฐฯ ต่อตัน 126 ดอลลาร์สหรัฐฯ ต่อตัน และ 184 ดอลลาร์สหรัฐฯ ต่อตัน ตามลำดับ

กราฟแสดงราคาผลิตภัณฑ์เหล็กของเอเชียในช่วงสัปดาห์สุดท้ายของเดือนมกราคม 2564



Source: Steel Business Briefing

ข้อมูลในรายงาน สิ่งพิมพ์ และเว็บไซต์ที่ได้จัดทำขึ้นมาจากแหล่งข้อมูลที่เชื่อถือได้ อย่างไรก็ตาม สถาบันเหล็กและเหล็กกล้าแห่งประเทศไทยไม่รับประกันความถูกต้อง ครบถ้วนและพอเพียงของข้อมูลเหล่านี้ ความเห็นหรือการคาดการณ์ใดๆ ต่อเหตุการณ์ในอนาคตอาจแตกต่างจากเหตุการณ์ที่จะเกิดขึ้นจริง นอกจากนี้ สถาบันเหล็กและเหล็กกล้าแห่งประเทศไทยขอสงวนสิทธิ์ในการเปลี่ยนแปลงและแก้ไขข้อมูล รวมถึงความเห็นและการประมาณการณใดๆ โดยไม่ต้องแจ้งล่วงหน้า

# รายงานสถานการณ์อุตสาหกรรมเหล็ก เดือนธันวาคม ปี พ.ศ. 2563

## สรุปสถานการณ์อุตสาหกรรมเหล็กโลก

- การผลิตเหล็กดิบของโลก
- ราคาผลิตภัณฑ์เหล็กของจีน
- ราคาผลิตภัณฑ์เหล็กในตลาดเอเชีย

## สรุปสถานการณ์อุตสาหกรรมเหล็กไทย

- สถานการณ์การผลิตเหล็กของไทย
- การบริโภคเหล็กสำเร็จรูปของไทย
- การนำเข้าผลิตภัณฑ์เหล็ก
- การส่งออกผลิตภัณฑ์เหล็ก



# สรุปสถานการณ์อุตสาหกรรมเหล็กไทย



## สถานการณ์การผลิตเหล็กของไทย

การผลิตเหล็กของไทยเดือนธันวาคม พ.ศ. 2563 ยอดการผลิตเหล็กดิบรวมของไทย อยู่ที่ 434,511 ตัน ขยายตัวร้อยละ 14 เมื่อเทียบกับช่วงเดียวกันของปีก่อน สำหรับยอดการผลิตเหล็กสำเร็จรูปของไทยเดือนธันวาคม พ.ศ.2563 อยู่ที่ 604,071 ตัน ปรับตัวลดลง ร้อยละ 14.4 เมื่อเทียบกับช่วงเวลาเดียวกันของปีที่ผ่านมา จำแนกเป็นการผลิตเหล็กทรงยาว อยู่ที่ 419,739 ตัน ปรับตัวลง ร้อยละ 10.8 เมื่อเทียบกับช่วงเวลาเดียวกันของปีที่ผ่านมา โดยการผลิตเหล็กเส้นและเหล็กโครงสร้างรูปพรรณรีดร้อน (Bar & HR section) อยู่ที่ 324,598 ตัน ลดลงร้อยละ 18.1 เมื่อเทียบกับช่วงเดียวกันของปีก่อน และการผลิตเหล็กลวด (Wire rod) อยู่ที่ 95,141 ตัน ปรับตัวขึ้น ร้อยละ 27.8 เมื่อเทียบกับช่วงเดียวกันของปีก่อน

การผลิตเหล็กทรงแบนในเดือนธันวาคม พ.ศ. 2563 อยู่ที่ 184,332 ตัน หดตัว ร้อยละ 21.5 เมื่อเทียบกับช่วงเวลาเดียวกันของปีที่ผ่านมา การผลิตเหล็กแผ่นรีดร้อน (HR coil/sheet) และการผลิตเหล็กแผ่นเคลือบสังกะสี (Galvanized) อยู่ที่ 164,293 ตัน และ 83,767 ตัน ลดลง ร้อย 27.1 และร้อยละ 4.8 เมื่อเทียบกับช่วงเดียวกันของปีก่อน ตามลำดับ ในขณะที่การผลิตเหล็กแผ่นรีดเย็น (CR sheet) มีปริมาณอยู่ที่ 188,789 ตัน ขยายตัวขึ้น ร้อยละ 21.1

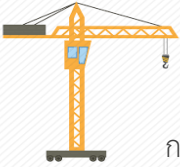
**การผลิตสะสม 12 เดือนของปี 2563 ตั้งแต่เดือนมกราคม-เดือนธันวาคม** การผลิตผลิตภัณฑ์เหล็กสำเร็จรูปของไทย มีปริมาณอยู่ที่ 7.19 ล้านตัน ปรับตัวลดลง ร้อยละ 7.9 เมื่อเทียบกับช่วงเดียวกันของปีก่อนหน้า โดยการผลิตของผลิตภัณฑ์เหล็กทรงยาวอยู่ที่ 4.59 ล้านตัน ปรับตัวลดลง ร้อยละ 9.1 เมื่อเทียบกับช่วงเดียวกันของปีก่อน การผลิตเหล็กเส้นและเหล็กโครงสร้างรูปพรรณรีดร้อน (Bar & HR section) ลดลงร้อยละ 13.3 มีปริมาณการผลิตอยู่ที่ 3.57 ล้านตัน ในขณะที่การผลิตของเหล็กลวด (Wire rod) ขยายตัวเพิ่มขึ้น ร้อยละ 9.7 มีปริมาณการผลิตอยู่ที่ 1.02 ล้านตัน ตามลำดับ

การผลิตของผลิตภัณฑ์เหล็กทรงแบนสะสม 12 เดือนของปี 2563 อยู่ที่ 2.6 ล้านตัน ปรับตัวลดลง ร้อยละ 5.6 เมื่อเทียบกับช่วงเดียวกันของปีก่อนหน้า โดยการผลิตเหล็กแผ่นรีดร้อน (HR coil/sheet) การผลิตเหล็กแผ่นรีดเย็น (CR sheet) และการผลิตเหล็กแผ่นเคลือบสังกะสี (Galvanized sheet) ลดลงร้อยละ 7.9 ร้อยละ 16.3 และร้อยละ 24.4 เมื่อเทียบกับช่วงเดียวกันของปีที่ผ่านมา ปริมาณการผลิตอยู่ที่ 2.42 ล้านตัน 1.72 ล้านตัน และ 8.61 แสนตัน ตามลำดับ

Source: ISIT Analysis

ข้อมูลในรายงาน สิ่งพิมพ์ และเว็บไซต์ที่ได้จัดทำขึ้นมาจากแหล่งข้อมูลที่เชื่อถือได้ อย่างไรก็ตาม สถาบันเหล็กและเหล็กกล้าแห่งประเทศไทยไม่รับประกันความถูกต้อง ครบถ้วนและพอเพียงของข้อมูลเหล่านี้ ความเห็นหรือการคาดการณ์ใดๆ ต่อเหตุการณ์ในอนาคตอาจแตกต่างจากเหตุการณ์ที่จะเกิดขึ้นจริง นอกจากนี้ สถาบันเหล็กและเหล็กกล้าแห่งประเทศไทยขอสงวนสิทธิ์ในการเปลี่ยนแปลงและแก้ไขข้อมูล รวมถึงความเห็นและการประมาณการใดๆ โดยไม่ต้องแจ้งล่วงหน้า

# สรุปสถานการณ์อุตสาหกรรมเหล็กไทย



## ยอดการบริโภคเหล็กสำเร็จรูปของไทย

การบริโภคเหล็กสำเร็จรูปของไทย เดือนธันวาคม พ.ศ. 2563 อยู่ที่ 1.46 ล้านตัน ปรับตัวขึ้น ร้อยละ 4.3 เมื่อเทียบกับช่วงเวลาเดียวกันของปีที่ผ่านมา จำแนกเป็นการบริโภคผลิตภัณฑ์เหล็กทรงยาว 561,891 ตัน ลดลงร้อยละ 5.2 เมื่อเทียบกับช่วงเวลาเดียวกันของปีก่อน โดยการบริโภคเหล็กเส้นและเหล็กโครงสร้างรูปพรรณรีดร้อน (Bar & HR section) ลดลงร้อยละ 20.1 เมื่อเทียบกับช่วงเวลาเดียวกันของปีก่อน มีการบริโภคอยู่ที่ 339,786 ตัน และการบริโภคเหล็กลวด (Wire rod) มีปริมาณอยู่ที่ 191,912 ตัน ปรับขึ้น ร้อยละ 22.6 เมื่อเทียบกับช่วงเวลาเดียวกันของปีก่อน

การบริโภคผลิตภัณฑ์เหล็กทรงแบน ในเดือนธันวาคม อยู่ที่ประมาณ 897,864 ตัน ขยายตัว ร้อยละ 11.2 เมื่อเทียบกับช่วงเวลาเดียวกันของปีก่อน การบริโภคเหล็กแผ่นรีดร้อน (HR coil/sheet) ปรับตัวลดลง ร้อยละ 1.5 มีปริมาณการบริโภคอยู่ที่ 488,387 ตัน ในขณะที่การบริโภคเหล็กแผ่นรีดเย็น (CR sheet) และเหล็กแผ่นเคลือบสังกะสี (Galvanized sheet) มีปริมาณอยู่ที่ 355,354 ตัน และ 178,988 ตัน ขยายตัวขึ้น ร้อยละ 26.2 และ 10.9 ตามลำดับ

**การบริโภคสะสม 12 เดือนของปี 2563 ตั้งแต่เดือนมกราคม-เดือนธันวาคม** การบริโภคผลิตภัณฑ์เหล็กสำเร็จรูปของไทย มีปริมาณอยู่ที่ 16.48 ล้านตัน ปรับตัวลดลง ร้อยละ 11.6 เมื่อเทียบกับช่วงเวลาเดียวกันของปีก่อนหน้า โดยการบริโภคของผลิตภัณฑ์เหล็กทรงยาวอยู่ที่ 6.32 ล้านตัน ปรับตัวลดลง ร้อยละ 9.9 เมื่อเทียบกับช่วงเวลาเดียวกันของปีก่อน การบริโภคผลิตภัณฑ์เหล็กเส้นและเหล็กโครงสร้างรูปพรรณรีดร้อน (Bar & HR section) และการบริโภคเหล็กลวด (Wire rod) ลดลง ร้อยละ 15.7 และ ร้อยละ 3.3 เมื่อเทียบกับช่วงเวลาเดียวกันของปีก่อน ปริมาณการบริโภคอยู่ที่ 3.74 ล้านตัน และ 2.24 ล้านตัน ตามลำดับ

การบริโภคของผลิตภัณฑ์เหล็กทรงแบนสะสม 12 เดือนของปี 2563 อยู่ที่ 10.17 ล้านตันปรับตัวลดลง ร้อยละ 12.6 เมื่อเทียบกับช่วงเวลาเดียวกันของปีก่อนหน้า การบริโภคผลิตภัณฑ์เหล็กทรงแบนส่วนใหญ่มีการปรับตัวลดลง โดยการบริโภคเหล็กแผ่นรีดร้อน (HR coil/sheet) และเหล็กแผ่นรีดเย็น (CR sheet) ปรับตัวลดลง ร้อยละ 20.5 และร้อยละ 19 เมื่อเทียบกับช่วงเวลาเดียวกันของปีก่อน การบริโภคอยู่ที่ 5.17 ล้านตัน และ 2.89 ล้านตัน ตามลำดับ ในขณะที่การบริโภคเหล็กแผ่นเคลือบสังกะสี (Galvanized sheet) ขยายตัวเพิ่มขึ้น ร้อยละ 3.3เมื่อเทียบกับช่วงเวลาเดียวกันของปีก่อน ปริมาณการบริโภคอยู่ที่ 2.93 ล้านตัน

Source: ISIT Analysis

ข้อมูลในรายงาน สิ่งพิมพ์ และเว็บไซต์ที่ได้จัดทำขึ้นมาจากแหล่งข้อมูลที่เชื่อถือได้ อย่างไรก็ตาม สถาบันเหล็กและเหล็กกล้าแห่งประเทศไทยไม่รับประกันความถูกต้อง ครบถ้วนและพอเพียงของข้อมูลเหล่านี้ ความเห็นหรือการคาดการณ์ใดๆ ต่อเหตุการณ์ในอนาคตอาจแตกต่างจากเหตุการณ์ที่จะเกิดขึ้นจริง นอกจากนี้ สถาบันเหล็กและเหล็กกล้าแห่งประเทศไทยขอสงวนสิทธิ์ในการเปลี่ยนแปลงและแก้ไขข้อมูล รวมถึงความเห็นและการประมาณการใดๆ โดยไม่ต้องแจ้งล่วงหน้า



# สรุปสถานการณ์อุตสาหกรรมเหล็กไทย



## การนำเข้าผลิตภัณฑ์เหล็ก

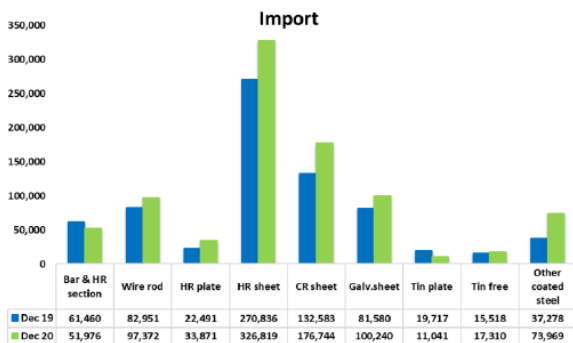
การนำเข้าผลิตภัณฑ์เหล็กทั้งหมดของไทย เดือนธันวาคม พ.ศ. 2563 อยู่ที่ 1.37 ล้านตัน ปรับตัวขึ้น ร้อยละ 16.9 เมื่อเทียบกับช่วงเวลาเดียวกันของปีที่ผ่านมา จำแนกเป็น (1) การนำเข้าวัตถุดิบ 171,305 ตัน ขยายตัว ร้อยละ 34.4 เมื่อเทียบกับช่วงเวลาเดียวกันของปีก่อน (2) การนำเข้าผลิตภัณฑ์เหล็กสำเร็จรูปอยู่ที่ 256,595 ตัน หดตัว ร้อยละ 1.2 เมื่อเทียบกับช่วงเวลาเดียวกันของปีก่อน และ (3) การนำเข้าผลิตภัณฑ์เหล็กสำเร็จรูปอยู่ที่ 946,853 ตัน ขยายตัวขึ้น ร้อยละ 20 เมื่อเทียบกับช่วงเวลาเดียวกันของปีก่อน

การนำเข้าผลิตภัณฑ์เหล็กทรงยาว อยู่ที่ 193,486 ตัน ขยายตัว ร้อยละ 5 เมื่อเทียบกับช่วงเวลาเดียวกันของปีที่ผ่านมา โดยการนำเข้าเหล็กเส้นและเหล็กโครงสร้างรูปพรรณรีดร้อน (Bar & HR section) อยู่ที่ 51,976 ตัน ลดลงร้อยละ 15.4 เมื่อเทียบกับช่วงเวลาเดียวกันของปีที่ผ่านมา และการนำเข้าเหล็กลวด (Wire rod) อยู่ที่ 97,372 ตัน ขยายตัว ร้อยละ 17.4 เมื่อเทียบกับช่วงเวลาเดียวกันของปีที่ผ่านมา

การนำเข้าผลิตภัณฑ์เหล็กทรงแบน อยู่ที่ 753,367 ตัน ปรับตัวขึ้น ร้อยละ 24.6 เมื่อเทียบกับช่วงเวลาเดียวกันของปีก่อน โดยการนำเข้าเหล็กแผ่นรีดร้อน (HR coil/sheet) เหล็กแผ่นรีดเย็น (CR sheet) และเหล็กแผ่นเคลือบสังกะสี (Galvanized sheet) ขยายตัวขึ้น ร้อยละ 20.7 ร้อยละ 33.3 และ ร้อยละ 22.9 เมื่อเทียบกับช่วงเดียวกันของปีที่ผ่านมา มีปริมาณนำเข้าอยู่ที่ 326,819 ตัน 176,744 ตัน และ 100,240 ตัน ตามลำดับ

ผลิตภัณฑ์ที่มีการนำเข้ามากที่สุด ได้แก่ เหล็กแผ่นรีดร้อนชนิดม้วน/แผ่น (HR coil/sheet) เหล็กแผ่นรีดเย็น (CR sheet) และเหล็กแผ่นเคลือบสังกะสี (Galvanized sheet)

การนำเข้าสะสม 12 เดือนแรกของปี 2563 ตั้งแต่เดือนมกราคม-เดือนธันวาคม การนำเข้าผลิตภัณฑ์เหล็กสำเร็จรูปของไทย มีปริมาณอยู่ที่ 10.41 ล้านตัน ปรับตัวลดลง ร้อยละ 14.9 เมื่อเทียบกับช่วงเดียวกันของปีก่อนหน้า โดยการนำเข้าของผลิตภัณฑ์เหล็กทรงยาวและผลิตภัณฑ์เหล็กทรงแบน อยู่ที่ 2.33 ล้านตัน และ 8.07 ล้านตัน ปรับตัวลดลง ร้อยละ 18.5 และ ร้อยละ 13.8 เมื่อเทียบกับช่วงเดียวกันของปีก่อน ตามลำดับ



Unit '000 tonne	December 2019	December 2020	% Y-o-Y
Raw Material	127	171	↑ 34.4%
Semi-Finished Steel Product	260	257	↓ -1.2%
Finished Steel Product	789	947	↑ 20.0%
<b>Total Steel Product</b>	<b>1,176</b>	<b>1,375</b>	<b>↑ 16.9%</b>

Source: Customs and ISIT Analysis

# สรุปสถานการณ์อุตสาหกรรมเหล็กไทย



## การส่งออกผลิตภัณฑ์เหล็ก

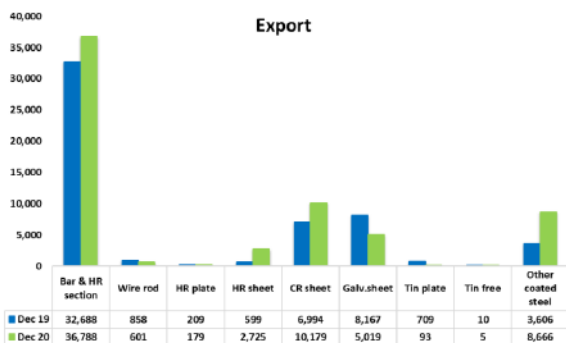
การส่งออกผลิตภัณฑ์เหล็กทั้งหมดของไทย เดือนธันวาคม พ.ศ. 2563 อยู่ที่ 163,390 ตัน ขยายตัว ร้อยละ 43.6 เมื่อเทียบกับช่วงเวลาเดียวกันของปีก่อน จำแนกเป็น (1) การส่งออกวัตถุดิบ 21,861 ตัน ขยายตัว ร้อยละ 17.1 เมื่อเทียบกับช่วงเวลาเดียวกันกับปีก่อน (2) การส่งออกผลิตภัณฑ์สำเร็จรูป อยู่ที่ 50,360 ตัน ขยายตัวร้อยละ 13,817 เมื่อเทียบกับช่วงเวลาเดียวกันของปีก่อน และ (3) การส่งออกผลิตภัณฑ์เหล็กสำเร็จรูปอยู่ที่ 91,169 ตัน หดตัว ร้อยละ 3.8 เมื่อเทียบกับช่วงเวลาเดียวกันของปีก่อน

การส่งออกผลิตผลิตภัณฑ์ทรงยาวอยู่ที่ 51,334 ตัน หดตัวลง ร้อยละ 17.9 เมื่อเทียบกับช่วงเวลาเดียวกันของปีที่ผ่านมา โดยการส่งออกเหล็กเส้นและเหล็กโครงสร้างรูปพรรณรีดร้อน (Bar & HR section) อยู่ที่ 36,788 ตัน ขยายตัว ร้อยละ 12.5 เมื่อเทียบกับช่วงเวลาเดียวกันของปีที่ผ่านมา และการส่งออกเหล็กลวด (Wire rod) อยู่ที่ 601 ตัน ลดลง ร้อยละ 30 เมื่อเทียบกับช่วงเวลาเดียวกันของปีที่ผ่านมา

การส่งออกผลิตภัณฑ์เหล็กทรงแบน อยู่ที่ 39,835 ตัน ปรับตัวเพิ่มขึ้น ร้อยละ 23.5 เมื่อเทียบกับช่วงเวลาเดียวกันของปีที่ผ่านมา การส่งออกเหล็กแผ่นรีดร้อน (HR sheet) และเหล็กแผ่นรีดเย็น (CR sheet) อยู่ที่ 2,725 ตัน และ 10,179 ตัน ขยายตัวขึ้น ร้อยละ 354.9 และร้อยละ 45.4 ตามลำดับ และเหล็กแผ่นเคลือบสังกะสี (Galvanized sheet) การส่งออกหดตัวลง ร้อยละ 38.5 เมื่อเทียบกับช่วงเวลาเดียวกันของปีที่ผ่านมา มีปริมาณการส่งออกอยู่ที่ 5,019 ตัน

โดยผลิตภัณฑ์ที่มีการส่งออกมากที่สุด ได้แก่ เหล็กเส้นและโครงสร้างรูปพรรณรีดร้อน (Bar & HR Section) ท่อเหล็กเชื่อมตะเข็บ (Welded pipe) และเหล็กแผ่นเคลือบสังกะสี (Galvanized sheet)

การส่งออกสะสม 12 เดือนแรกของปี 2563 ตั้งแต่เดือนมกราคม - เดือนธันวาคม การส่งออกผลิตภัณฑ์เหล็กสำเร็จรูปของไทย มีปริมาณอยู่ที่ 1.1 ล้านตัน ปรับตัวลดลง ร้อยละ 19.7 เมื่อเทียบกับช่วงเวลาเดียวกันของปีก่อนหน้า โดยการส่งออกของผลิตภัณฑ์เหล็กทรงยาว ลดลง ร้อยละ 33 ปริมาณการส่งออกอยู่ที่ 602,463 ตัน และการส่งออกผลิตภัณฑ์เหล็กทรงแบน อยู่ที่ 508,527 ตัน ขยายตัว ร้อยละ 4.7 เมื่อเทียบกับช่วงเดียวกันของปีก่อนหน้า



Unit '000 tonne	December		% Y-o-Y
	2019	2020	
Raw Material	19	22	↑ 17.1%
Semi-Finished Steel Product	0.4	50	↑ 13817.4%
Finished Steel Product	95	91	↓ -3.8%
<b>Total Steel Product</b>	<b>114</b>	<b>163</b>	<b>↑ 43.6%</b>

Source: Customs and ISIT Analysis

ข้อมูลในรายงาน สิ่งพิมพ์ และเว็บไซต์ที่ได้จัดทำขึ้นมาจากแหล่งข้อมูลที่เชื่อถือได้ อย่างไรก็ตาม สถาบันเหล็กและเหล็กกล้าแห่งประเทศไทยไม่รับประกันความถูกต้อง ครบถ้วนและพอเพียงของข้อมูลเหล่านี้ ความเห็นหรือการคาดการณ์ใดๆ ต่อเหตุการณ์ในอนาคตอาจแตกต่างจากเหตุการณ์ที่จะเกิดขึ้นจริง นอกจากนี้ สถาบันเหล็กและเหล็กกล้าแห่งประเทศไทยขอสงวนสิทธิ์ในการเปลี่ยนแปลงและแก้ไขข้อมูล รวมถึงความเห็นและการประมาณการณใดๆ โดยไม่ต้องแจ้งล่วงหน้า

# สรุปสถานการณ์อุตสาหกรรมเหล็กไทย

Total Apparent Finished Steel Consumption (unit in tonne)

Dec 20		Production	%y-o-y change	Import	%y-o-y change	Export	%y-o-y change	Consumption	%y-o-y change			
Total Apparent Finished Steel Consumption		604,071	-14.4%	946,853	20.0%	91,169	-3.8%	1,459,755	4.3%			
Long Product Finished Steel Consumption		419,739	-10.8%	193,486	5.0%	51,334	-17.9%	561,891	-5.2%			
Long Product	Bar	Carbon steel	324,598	-18.1%	22,559	19.9%	9,058	19.4%	339,786	-20.1%		
		Stainless steel			250	-15.5%	10	-61.5%				
		Alloy steel			22,782	-34.0%	2,026	-7.7%				
	HR section	Carbon steel			6,325	-18.3%	25,694	12.3%				
		Stainless steel			36	50.0%	-	-				
		Alloy steel			24	-55.6%	-	-				
	Wire rod	Carbon steel	95,141	27.8%	58,845	74.9%	537	-17.0%			191,912	22.6%
		Stainless steel			5,207	35.3%	6	50.0%				
		Alloy steel			33,320	-26.7%	58	-72.0%				
	Cold-drawn bar				5,661	-4.8%	1,339	-37.3%				
	Steel wire				23,254	15.5%	9,709	-10.9%				
	Seamless pipe				15,223	10.3%	2,897	-81.8%				
Flat Product Finished Steel Consumption		184,332	-21.5%	753,367	24.6%	39,835	23.5%	897,864	11.2%			
Flat Product	HR plate	Carbon steel	20,039	113.4%	25,840	39.2%	23	-84.8%	53,731	69.7%		
		Stainless steel			773	34.0%	61	13.0%				
		Alloy steel			7,258	117.0%	95	2,275.0%				
	HR coil/sheet	Carbon steel	164,293	-27.1%	119,004	4.9%	311	-38.2%	488,387	-1.5%		
		Carbon steel P&O			88,696	30.0%	8	166.7%				
		Stainless steel			19,427	-10.0%	2,392	3,580.0%				
		Alloy steel			99,692	47.5%	14	-50.0%				
	CR sheet	Carbon steel	188,789	21.1%	121,650	32.5%	4,515	182.2%	355,354	26.2%		
		Stainless steel			14,160	25.2%	5,154	-4.3%				
		Alloy steel			40,934	38.9%	510	5,566.7%				
	Coated	Galv.sheet (HDG)	83,767	-4.8%	87,076	24.9%	4,398	-42.8%	178,988	10.9%		
		Galv.sheet (EG)			13,164	11.0%	621	28.3%				
		Tin plate	11,552	281.6%	11,041	-44.0%	93	-86.9%			22,500	2.1%
		Tin free	13,869	248.1%	17,310	11.5%	5	-50.0%			31,174	59.9%
		Other coated steel	45,340	51.7%	73,969	98.4%	8,666	140.3%			110,643	74.1%
Cold-formed section				886	22.0%	563	2.0%					
Welded pipe				12,487	-47.6%	12,406	8.7%					

Remark : Apparent Steel Production accounted only hot-rolled steel product

Remark : highlighted figures are estimated.

Table 4: Apparent Crude Steel Consumption (unit in tonne)

Dec 20		Production	%y-o-y change	Import	%y-o-y change	Export	%y-o-y change	Consumption	y-o-y change
Apparent Crude Steel Consumption		434,511	14.0%	256,612	-1.2%	50,359	13,811.3%	640,764	0.1%
Ingot	Carbon Steel			-	-	0	-		
	Stainless steel			17	750.0%	0	-		
	Alloy steel			-	-	0	-		
Semi Product	Billet	434,511	14.0%	101,152	-25.2%	40,486	404,760.0%	640,747	0.1%
	Slab			129,795	-	31	-74.4%		
	Billet/Slab C >= 0.25%			14,373	-80.3%	9,650	87,627.3%		
	Other Semi			11,275	-78.2%	192	-12.7%		

Source: ISIT Analysis

ข้อมูลในรายงาน สิ่งพิมพ์ และเว็บไซต์ที่ได้จัดทำขึ้นมาจากแหล่งข้อมูลที่เชื่อถือได้ อย่างไรก็ตาม สถาบันเหล็กและเหล็กกล้าแห่งประเทศไทยไม่รับประกันความถูกต้อง ครบถ้วนและพอเพียงของข้อมูลเหล่านี้ ความเห็นหรือการคาดการณ์ใดๆ ต่อเหตุการณ์ในอนาคตอาจแตกต่างจากเหตุการณ์ที่จะเกิดขึ้นจริง นอกจากนี้ สถาบันเหล็กและเหล็กกล้าแห่งประเทศไทยขอสงวนสิทธิในการเปลี่ยนแปลงและแก้ไขข้อมูล รวมถึงความเห็นและการประมาณการใดๆ โดยไม่ต้องแจ้งล่วงหน้า

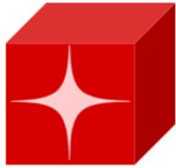
# สรุปสถานการณ์อุตสาหกรรมเหล็กไทย

Iron and Steel Institute of Thailand  
Summary of Import to and Export from Thailand, group by product class, Period: April 2019

Product Class / Description	Import (Exchange rate = THB/USD)				Accumulated YTM Qty (Tonnes)	Export (Exchange rate = THB/USD)				Accumulated YTM Qty (Tonnes)
	Dec 20			Dec 20		Dec 20			Dec 20	
	Qty (Tonnes)	Value (THB) Note: CIF	Avg. price (THB/Tonnes)			Qty (Tonnes)	Value (THB) Note: FOB	Avg. price (THB/Tonnes)		
100 - Iron Products	16,693	346,549,857	20,760	209,026	2,135	97,569,722	45,711	27,807		
110 - Pig Iron	16,693	346,490,855	20,756	203,897	1,944	96,379,644	49,575	26,148		
120 - DRI	0	966	322,000	5,059	0	0	0	0		
130 - HBI	0	58,036	1,160,720	67	190	1,190,078	6,250	1,655		
200 - Ferro Alloys	8,777	334,443,912	38,104	90,014	746	101,730,868	136,447	9,241		
210 - Ferro-chromium	2,054	65,439,672	31,860	13,928	0	0	0	22		
220 - Ferro-manganese	575	20,777,714	36,157	10,166	0	0	0	41		
230 - Ferro-silico-manganese	2,075	55,224,608	26,612	29,507	30	872,353	29,343	921		
240 - Ferro-silicon	3,449	129,462,661	37,535	31,026	651	30,080,007	46,206	7,993		
250 - Other	624	63,539,257	101,797	5,383	65	70,778,508	1,091,587	264		
300 - Crude Steel Products	256,613	3,692,068,954	14,388	2,926,365	50,360	708,392,545	14,067	163,624		
310 - Ingots	17	942,164	54,688	88	0	53,981	1,285,262	16,498		
311 - Carbon Steel	0	2,199	2,199,000	23	0	53,981	1,285,262	0		
312 - Stainless Steel	17	918,118	53,311	26	0	0	0	0		
313 - Other (Alloy Steel)	0	21,847	4,369,400	40	0	0	0	16,497		
380 - Semi-Finished Steel	256,595	3,691,126,790	14,385	2,926,276	50,360	708,338,564	14,065	147,126		
381 - Billet	101,152	1,370,764,647	13,552	1,372,159	40,486	555,264,076	13,715	117,916		
382 - Slab	129,795	1,921,467,278	14,804	857,836	31	809,872	25,857	643		
383 - Other (e.g. bloom, beam-blanks)	8,284	145,424,800	17,554	200,176	187	18,436,674	98,782	1,822		
384 - Semi-finished : C>= 0.25	14,373	205,017,469	14,264	492,965	9,650	129,735,228	13,444	26,648		
385 - Other (e.g. stainless, alloy steel)	2,991	48,452,596	16,197	3,138	5	4,092,714	759,598	93		
400 - Hot-rolled Steel Products	510,038	11,152,544,095	21,866	4,881,354	40,293	829,825,344	20,595	455,974		
410 - Rails & Accessories	425	18,392,513	43,324	12,084	23	1,404,844	60,619	2,885		
420 - Steel Sheet Piles	3,393	60,233,947	17,750	14,600	1,848	31,945,345	17,291	17,647		
430 - Sections	2,567	66,728,131	25,998	74,968	23,823	414,966,142	17,420	210,551		
431 - Carbon Steel	2,507	62,967,336	25,116	73,036	23,823	414,979,333	17,419	210,540		
432 - Stainless Steel	36	3,124,980	87,576	1,573	0	16,809	135,556	10		
433 - Other (Alloy Steel)	24	635,815	26,658	361	0	0	0	0		
440 - Bars	45,591	1,375,430,296	30,169	448,652	11,093	201,607,093	18,174	144,396		
441 - Carbon Steel	22,559	643,390,068	28,521	151,873	9,058	158,200,214	17,466	122,728		
442 - Stainless Steel	250	30,492,789	121,922	2,803	10	1,024,569	102,120	260		
443 - Other (Alloy Steel)	22,782	701,547,439	30,794	293,975	2,026	42,382,310	20,923	21,409		
450 - Wire Rods	97,372	2,263,918,547	23,250	1,250,150	601	18,523,508	30,825	25,115		
451 - Carbon Steel	58,845	1,164,513,678	19,789	534,164	537	14,526,994	27,046	23,868		
452 - Stainless Steel	5,207	358,541,692	68,863	50,136	6	2,231,456	394,669	64		
453 - Other (Alloy Steel)	33,320	740,863,177	22,235	665,849	58	1,765,058	30,361	1,183		
470 - Plates (>=3 mm.)	33,871	912,104,576	26,928	277,978	180	10,073,984	55,901	2,873		
471 - Carbon Steel	25,840	514,950,271	19,928	195,458	23	1,008,896	43,158	1,682		
472 - Stainless Steel	773	56,113,329	72,547	15,610	61	4,165,965	67,746	824		
473 - Other (Alloy Steel)	7,258	341,040,976	46,990	66,909	95	4,899,123	51,386	367		
480 - HR Coils / Sheets (	326,820	6,455,736,085	19,753	2,802,922	2,725	151,274,428	55,513	52,504		
481 - Carbon Steels	119,004	1,926,259,850	16,186	1,018,468	311	7,808,861	25,080	11,285		
482 - Stainless Steels	19,427	855,690,182	44,046	271,211	2,392	140,342,960	58,676	35,822		
483 - Other (Alloy Steel)	99,692	1,781,724,716	17,872	931,229	14	2,641,867	194,914	312		
484 - Carbon Steels P&O	88,696	1,892,061,337	21,332	582,018	8	480,740	57,983	5,087		
500 - Cold-rolled Products	176,743	4,385,556,820	24,813	1,275,507	10,178	374,493,996	36,793	104,210		
510 - Cold-rolled Sheets & Strips	161,524	3,954,183,675	24,480	1,117,033	9,671	364,075,884	37,644	103,053		
511 - Carbon Steels	121,650	2,303,938,478	18,939	833,793	4,515	93,848,475	20,787	34,398		
512 - Stainless Steel	14,160	948,748,320	67,002	140,649	5,154	270,051,219	52,399	67,661		
513 - Other (Alloy Steel)	25,715	701,496,877	27,280	142,590	3	176,190	59,323	996		
520 - Cold-rolled Electrical Sheets	15,219	431,373,145	28,345	158,476	507	10,418,112	20,555	1,156		
600 - Coated Sheets & Strips	202,561	5,236,624,448	25,852	3,452,561	13,783	388,416,277	28,181	151,183		
610 - Galvanized Sheets	100,241	2,403,252,272	23,975	2,163,175	5,020	140,928,313	28,076	94,761		
611 - Hot Dip (CGI)	87,076	2,041,875,427	23,449	2,018,009	4,398	118,492,423	26,942	88,480		
612 - EGI	13,164	361,376,845	27,451	145,164	621	22,435,890	36,100	6,282		
620 - Tinplates / Tin free	28,351	726,818,691	25,637	330,235	97	5,188,757	53,367	3,252		
621 - Tinplates	11,041	285,989,392	25,903	200,682	93	4,606,476	49,687	3,168		
622 - Tin free	17,310	440,829,299	25,467	129,552	5	582,281	128,880	81		
630 - Zn-Al	2,998	82,785,072	27,614	66,620	519	15,076,032	29,057	4,793		
680 - Color Coated	25,903	862,653,948	33,303	449,656	2,163	67,518,891	31,220	25,047		
690 - Others	45,068	1,161,114,465	25,763	442,877	5,984	159,704,284	26,687	23,333		
700 - Pipes & Tubes (excl. pipe fittings)	27,710	1,622,037,090	58,536	490,662	15,303	725,894,326	47,434	258,633		
710 - Seamless	15,223	860,452,548	56,523	232,599	2,897	254,155,194	87,731	68,640		
720 - Welded	12,487	761,584,542	60,989	258,062	12,406	471,739,132	38,024	189,996		
800 - Cold-finished & Cold-formed Steels	29,800	1,458,351,156	48,937	306,669	11,611	387,357,569	33,361	140,989		
820 - Cold-formed Sections	886	43,885,840	49,538	7,350	563	17,292,157	30,708	7,757		
830 - Cold Draw n Bars	5,661	476,277,206	84,135	62,703	1,339	58,281,320	43,531	19,297		
831 - Carbon Steels	1,840	88,693,771	48,198	19,656	720	20,493,500	28,478	10,510		
832 - Stainless Steels	2,436	298,313,980	122,477	24,783	141	15,308,379	108,658	2,617		
833 - Other (Alloy Steel)	1,385	89,269,455	64,455	18,263	478	22,479,441	46,997	6,169		
840 - Steel Wires	23,254	938,188,110	40,346	236,619	9,709	311,784,092	32,113	113,932		
841 - Carbon Steels	17,942	605,104,718	33,726	182,367	6,307	174,262,801	27,630	68,767		
842 - Stainless Steels	1,189	140,286,178	117,964	9,263	519	70,071,074	135,093	6,712		
843 - Other (Alloy Steel)	4,123	192,797,214	46,764	44,991	2,883	67,450,217	23,394	38,454		
900 - Iron & Steel Scrap	145,817	1,416,014,936	9,711	1,399,123	18,981	560,012,302	29,503	278,433		
910 - Carbon Steel	118,482	1,045,413,900	8,823	1,011,276	6,041	69,254,029	11,463	112,678		
920 - Stainless Steel	5,198	147,448,339	28,368	56,934	12,390	486,212,141	39,244	158,331		
930 - Other Alloy Steel	15,733	169,331,964	10,763	190,573	486	998,605	2,055	6,831		
940 - Cast Iron	6,384	52,866,463	8,281	140,226	65	3,547,527	54,918	594		
950 - Other (Scrap)	20	954,270	46,810	114	0	0	0	0		

Source: Customs and ISIT Analysis

ข้อมูลในรายงาน สิ่งพิมพ์ และเว็บไซต์ที่ได้จัดทำขึ้นมาจากแหล่งข้อมูลที่เกี่ยวข้องได้อย่างไรก็ตาม สถาบันเหล็กและเหล็กกล้าแห่งประเทศไทยไม่รับประกันความถูกต้อง ครบถ้วนและพอเพียงของข้อมูลเหล่านี้ ความเห็นหรือการคาดการณ์ใดๆ ต่อเหตุการณ์ในอนาคตอาจแตกต่างจากเหตุการณ์ที่เกิดขึ้นจริง นอกจากนี้ สถาบันเหล็กและเหล็กกล้าแห่งประเทศไทยขอสงวนสิทธิ์ในการเปลี่ยนแปลงและแก้ไขข้อมูล รวมถึงความเห็นและการประมาณการใดๆ โดยไม่ต้องแจ้งล่วงหน้า



## ศูนย์ข้อมูลเชิงลึก อุตสาหกรรมเหล็กไทย

### คำจำกัดความรับผิดชอบ

ข้อมูลในรายงาน สิ่งพิมพ์ และเว็บไซต์ที่ได้จัดทำขึ้นมาจากแหล่งข้อมูลที่เชื่อถือได้ อย่างไรก็ตาม สถาบันเหล็กและเหล็กกล้าแห่งประเทศไทยไม่รับประกันความถูกต้อง ครบถ้วนและพอเพียงของข้อมูลเหล่านี้ ความเห็นหรือการคาดการณ์ใดๆ ต่อเหตุการณ์ในอนาคตอาจแตกต่างจากเหตุการณ์ที่จะเกิดขึ้นจริง นอกจากนี้สถาบันเหล็กและเหล็กกล้าแห่งประเทศไทยขอสงวนสิทธิ์ในการเปลี่ยนแปลงและแก้ไขข้อมูล รวมถึงความเห็นและการประมาณการณใดๆ โดยไม่ต้องแจ้งล่วงหน้า

### Disclaimer

The information in the above report, publication and website has been obtained from sources believed to be reliable. However, Iron & Steel Institute of Thailand does not guarantee the accuracy, adequacy or completeness of the information. Any opinions or forecasts regarding future events may differ from actual events or results. In addition, Iron & Steel Institute of Thailand reserves the right to make changes and corrections to the information, including any opinions or forecasts, at any time without notice.

ติดตามข้อมูลอุตสาหกรรมเหล็กเพิ่มเติมได้ที่



สถาบันเหล็กและเหล็กกล้าแห่งประเทศไทย  
IRON AND STEEL INSTITUTE OF THAILAND

<https://www.isit.or.th>



ศูนย์ข้อมูลเชิงลึกอุตสาหกรรมเหล็กไทย  
IRON & STEEL INTELLIGENCE UNIT

<https://www.iiu.isit.or.th>



ISIT.Thailand



ข้อมูลในรายงาน สิ่งพิมพ์ และเว็บไซต์ที่ได้จัดทำขึ้นมาจากแหล่งข้อมูลที่เชื่อถือได้ อย่างไรก็ตาม สถาบันเหล็กและเหล็กกล้าแห่งประเทศไทยไม่รับประกันความถูกต้อง ครบถ้วนและพอเพียงของข้อมูลเหล่านี้ ความเห็นหรือการคาดการณ์ใดๆ ต่อเหตุการณ์ในอนาคตอาจแตกต่างจากเหตุการณ์ที่จะเกิดขึ้นจริง นอกจากนี้สถาบันเหล็กและเหล็กกล้าแห่งประเทศไทยขอสงวนสิทธิ์ในการเปลี่ยนแปลงและแก้ไขข้อมูล รวมถึงความเห็นและการประมาณการณใดๆ โดยไม่ต้องแจ้งล่วงหน้า